

El Centre de tractament de residus de l'Alt Empordà és una aposta comarcal per a la millora de la gestió de residus, finançada per l'Agència de Residus de Catalunya, inclosa en el Pla Territorial Sectorial d'Infraestructures de Gestió de Residus Municipals de Catalunya. Amb un repte important, que és el d'incrementar la valorització material dels residus municipals i reduir les emissions a l'atmosfera que suposa l'abocament controlat de residus, s'assoleix una primera fita: la construcció d'un complex que reuneix les instal·lacions públiques més importants de tractament de residus a la comarca.

El CTR Alt Empordà estarà integrat per diverses instal·lacions de tractament i valorització que acompanyaran una ampliació de l'abocador comarcal amb una vida útil d'uns 18 anys:

- Planta de compostatge
- Planta de triatge i estabilització de la fracció resta
- Planta de desballestament de residus voluminosos
- Deixalleria comarcal
- Dipòsit controlat
- Planta de tractament de lixiviats
- Planta de premsatge de RSU
- Planta de tractament de biogàs amb aprofitament energètic
- Centre administratiu, d'informació i educació ambiental "El triangle"

Els objectius que permetran assolir les plantes de tractament seran:

- Reduir en un 40-50% els residus de rebuig que entren al dipòsit controlat.
- Estabilitzar les restes orgàniques de la fracció resta evitant-ne l'entrada directa al dipòsit controlat i reduint les emissions a l'atmosfera.
- Compostar la matèria orgànica recollida selectivament a la comarca de l'Alt Empordà.
- Recuperar materials valoritzables per a reciclar-los.
- El compliment de les directives europees i un sistema que prioritza la valorització dels residus en comptes de la seva eliminació.

FITXA TÈCNICA

PROMOTORS:

Agència de Residus de Catalunya
Consell Comarcal de l'Alt Empordà

CONTRACTISTA:

UTE CTR Alt Empordà (GBI Serveis SAU - Fomento de Construcciones y Contratas)

DADES RELLEVANTS DE L'ADJUDICACIÓ:

Preu d'adjudicació: 23.944.530,28 €

Termini d'execució d'obres: 18 mesos

Signatura del contracte: 30 de juliol de 2015

Durada del contracte d'explotació: 15 anys

DADES RELLEVANTS DE LA PLANTA

Superfície construïda: 18.000 m²

CAPACITAT DE TRACTAMENT:

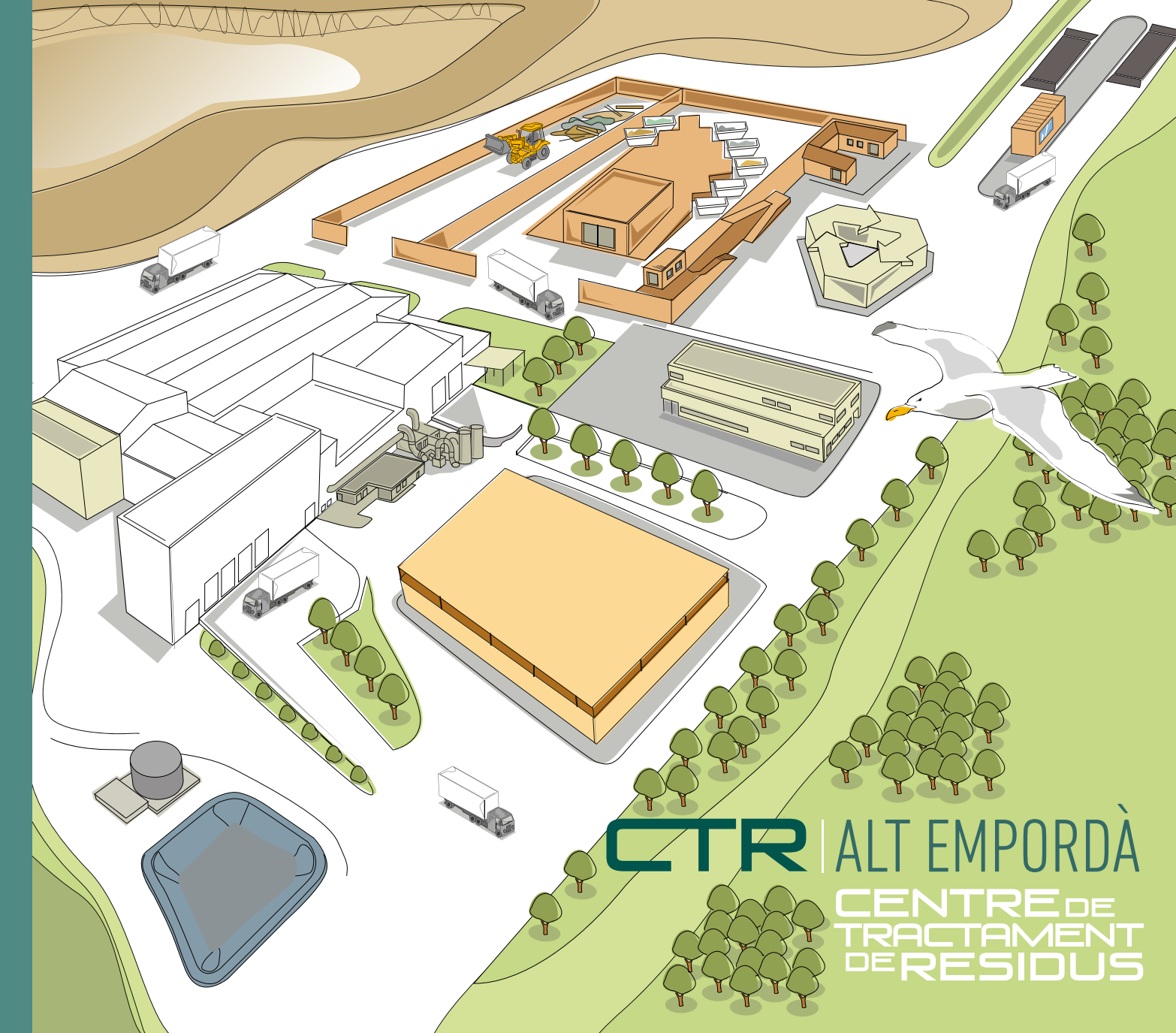
60.000 tones/any de fracció resta

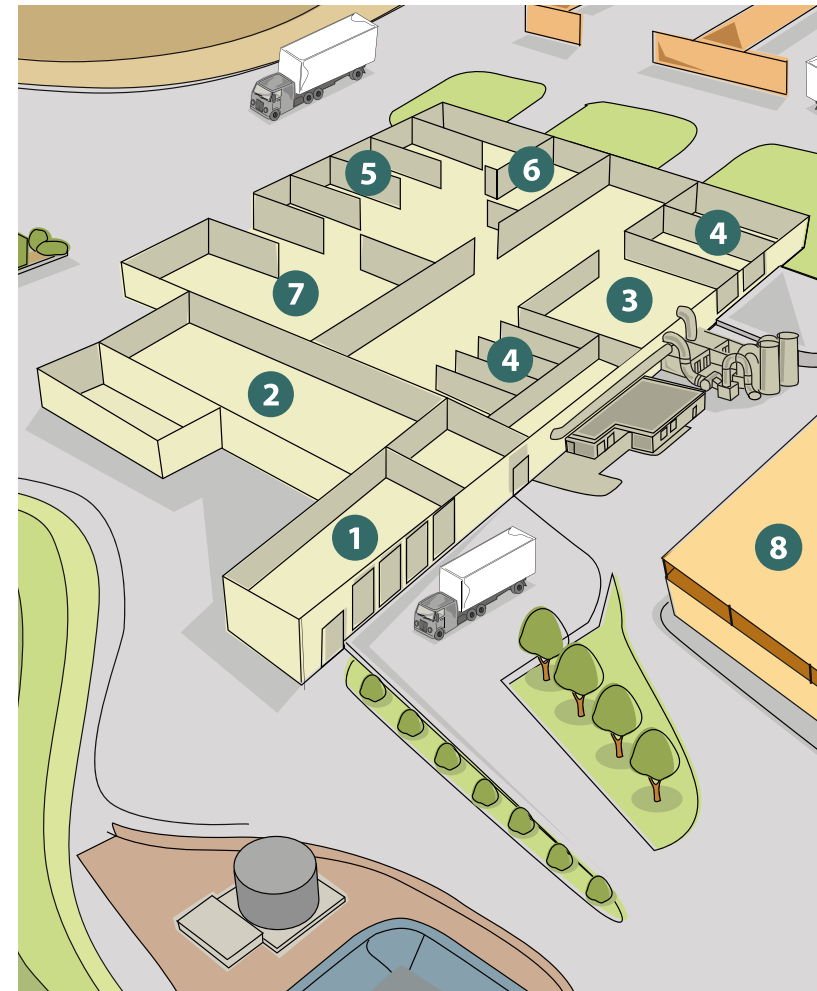
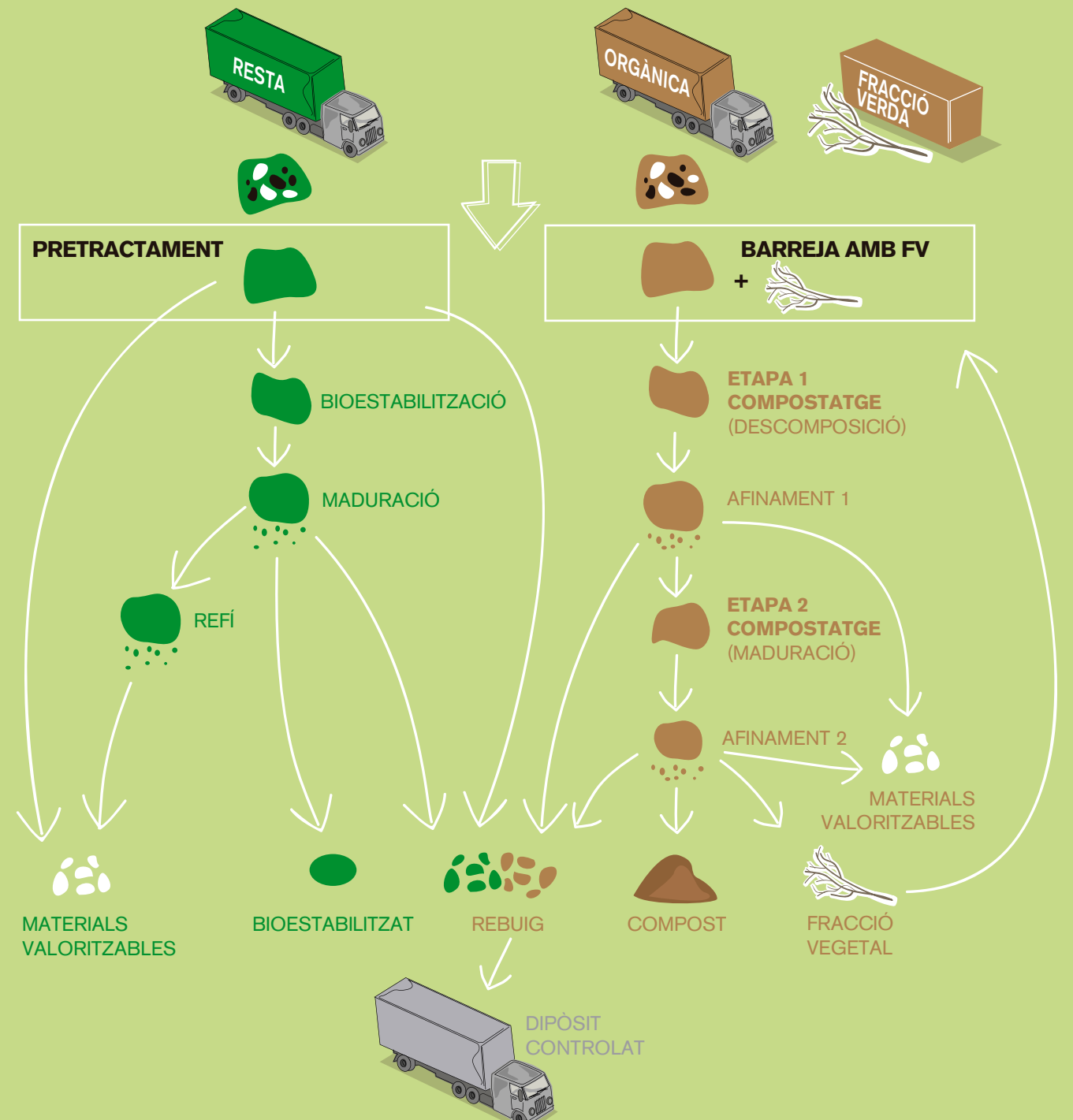
10.000 tones/any de fracció orgànica

*Planta reversible que contempla diferents escenaris de funcionament.

ALTRES DADES D'INTERÈS

La instal·lació que acull les plantes de tractament està integrada amb altres instal·lacions de gestió de residus, conformant totes elles el Centre de Tractament de Residus de l'Alt Empordà, el qual es gestionarà adequadament en relació amb la seva ubicació en un corredor ecològic a la comarca. Es construirà un vial peatonal o d'accés en bicicleta al voltant de tot el CTR que permetrà crear una xarxa amb vies o itineraris similars de l'entorn.





1 RECEPCIÓ DE LA FRACCIÓ RESTA

Els camions que transporten aquesta fracció, un cop pesats a la bàscula, es dirigeixen al fossar on descarreguen. El fossar és un espai cobert i tancat, i disposa de 4 portes automàtiques d'obertura ràpida que permeten reduir al mínim l'emissió d'olors a l'exterior. El procés de tractament s'inicia amb la càrrega de residus a la tremuja de dosificació de la cinta de la línia de pretractament, per mitjà d'un pont grua equipat amb un pop electrò-hidràulic.

2 PRETRACTAMENT RESTA

El residu passa per una cabina de selecció manual mitjançant una cinta transportadora on es separen residus voluminosos (ferralla, tèxtil, films grans, cartons grans, bateries...). El residu no seleccionat per operaris segueix cap a l'obridor de bosses de plàstic. Després es separa mitjançant:

TRÒMEL: separa el material <90 mm que es condueix al separador electromagnètic

BALÍSTIC: hi arriba el material sortint del tròmel >90 mm i el separa en tres tipus: planars (es compacten i s'envien a l'abocador), rodants (cap al separador electromagnètic) i enfonsats (considerats MOR, s'uneixen al material <90 mm).

SEPARADOR ELECTROMAGNÈTIC:

El material seleccionat s'envia a la compactadora de materials fèrrics, mentre que la resta tenen de destí l'abocador.



3 RECEPCIÓ I BARREJA FORM I FV

A la platja de descàrrega, dins la nau, se situa la mescladora de fracció orgànica i fracció vegetal (2:1). L'operari de la pala de barreja és l'encarregat de retirar aquells materials que per dimensions o característiques no són aptes per a realitzar la mescla.

4 TÚNELS ESTABILITZACIÓ DE LA MOR

COMPOSTATGE DE LA FORM

Etapa de fermentació intensiva. Túnel estàtic amb terra perforat, regulació de la ventilació i control de les variables d'humitat i temperatura per higienitzar el material.

Temps de permanència 2 setmanes

5 SITGES DE MADURACIÓ (FORM I MOR)

La nau de maduració està constituïda per sitges airejades. El procés de maduració permet reduir l'activitat biodegradable de la matèria orgànica a límits aptes als usos posteriors d'aquests materials.

Temps de permanència de la MOR: 4 setmanes.

Temps de permanència de la FORM: 8 setmanes.

6 AFINAMENT

La nau d'afinament disposa dels equips de separació dels impropis continguts en els materials madurats per obtenir compost i un bioestabilitzat amb les especificacions aptes per als usos posteriors (permesos segons normativa vigent). Majoritàriament els impropis corresponen a vidres, sorres o fins, metalls i plàstics de petita mida.

En el cas de la FORM es disposa un equip que permet recuperar la fracció verda.

7 MAGATZEM DE COMPOST

MAGATZEM DE BIOESTABILITZAT

Els materials afinats es disposen en els magatzems per tal de poder ser expedits.

8 TRACTAMENTS D'AIRES I BIOFILTRE

Els aires de renovació de naus, així com els aires exhausts de procés, és desodoritzen abans de ser emesos a l'atmosfera. El sistema de desodorització es realitza per mitjà d'una biofiltració de l'aire en un biomedi vegetal.

